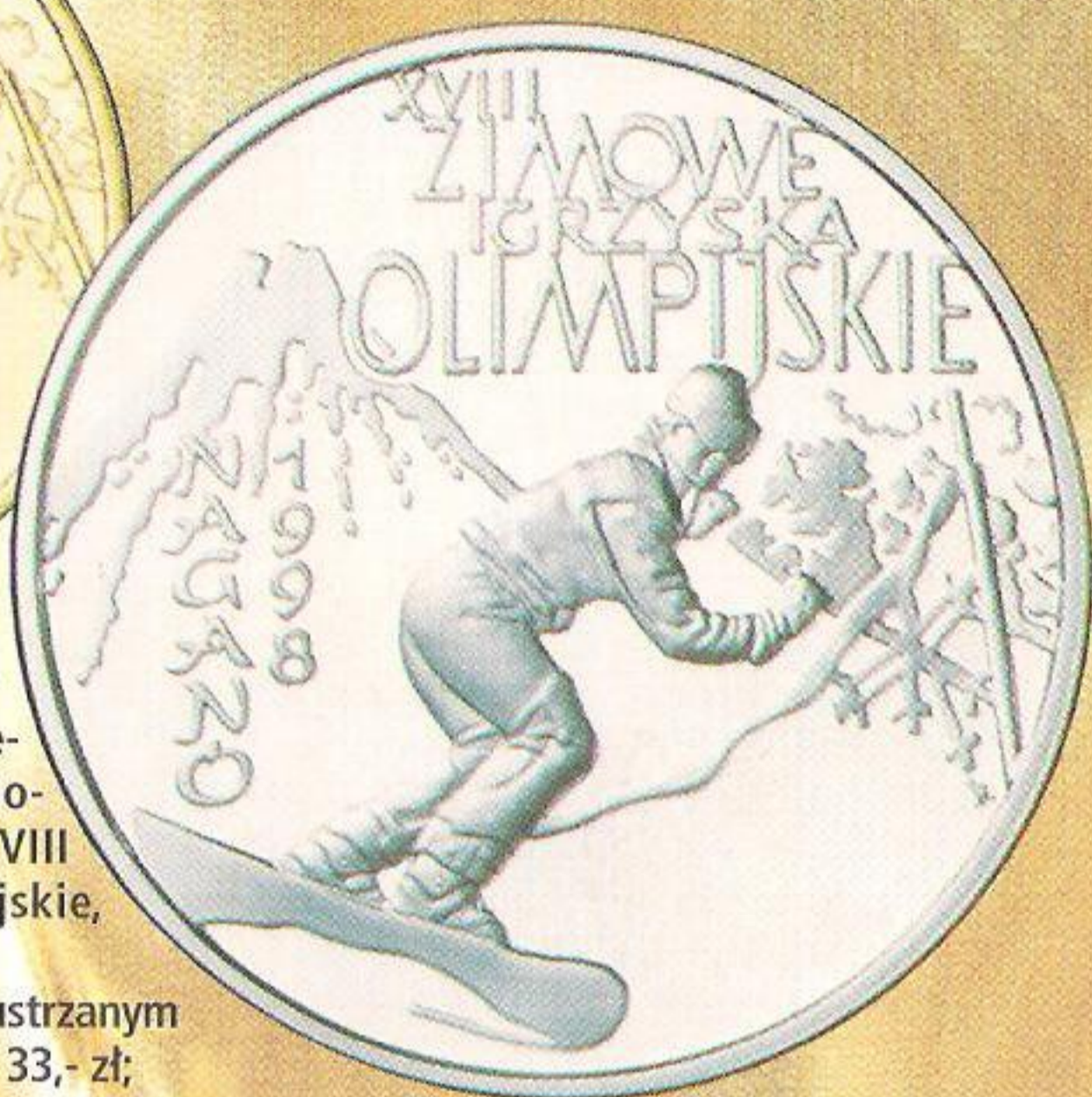
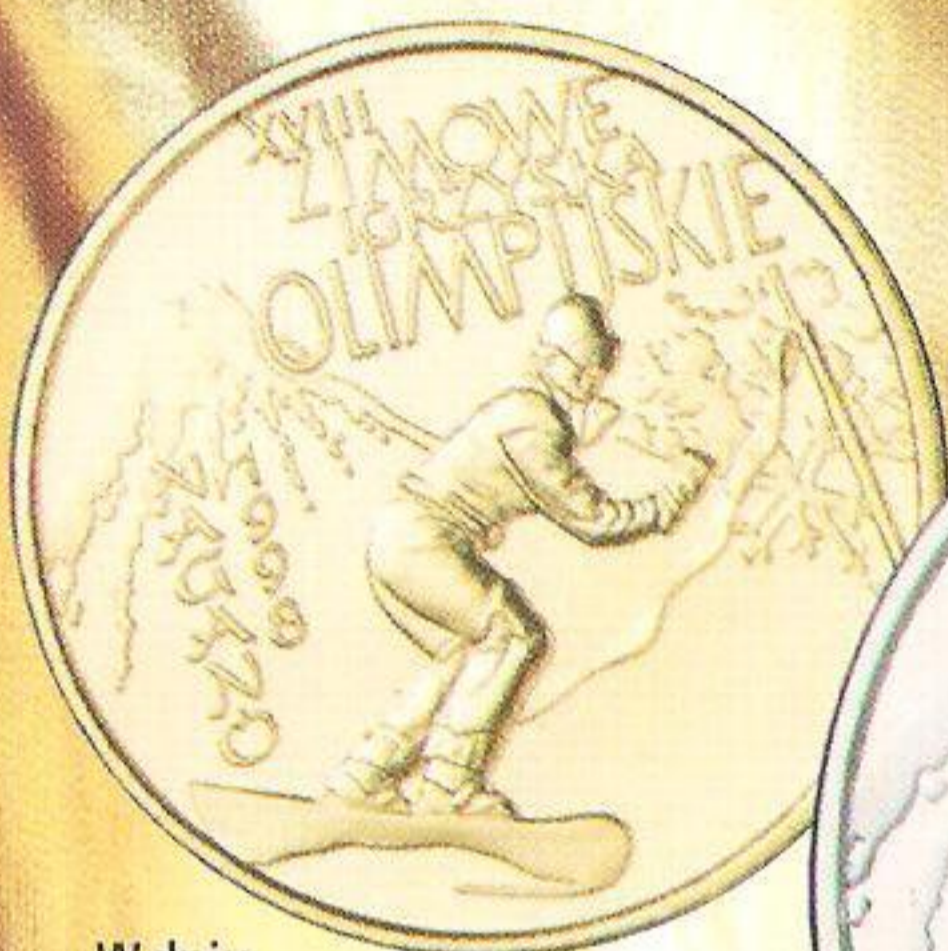


Monety kolekcjonerskie



W dniu

25 lutego 1998 r. Narodowy Bank Polski wprowadza do obiegu kolejne monety kolekcjonerskie, upamiętniające XVIII Zimowe Igrzyska Olimpijskie, o nominałach:

- 10 zł - wykonana stemplem lustrzanym w srebrze, w cenie sprzedaży 33,- zł;
- 2 zł - wykonana stemplem zwykłym w stopie CuAl5Zn5Sn1, tzw. Golden Nordic, wprowadzana do obiegu po nominale, tj. po 2 zł.

Pierwsze Zimowe Igrzyska Olimpijskie zostały zorganizowane w 1924 r. w Chamonix, ale już podczas letnich igrzysk w 1908 i 1920 r. rozegrano zimowe dyscypliny sportowe: łyżwiarstwo figurowe i hokej na lodzie. Polska oficjalnie uczestniczy w igrzyskach olimpijskich od 1924 r.

XVIII Zimowe Igrzyska Olimpijskie odbędą się w dniach 7 - 22 lutego 1998 r. w Nagano w Japonii, dokąd przybędzie około 3000 uczestników, reprezentujących około 60 państw. Medale będą wręczane w 64 konkurencjach. Po raz pierwszy zostaną rozegrane trzy nowe konkurencje: snowboard, curling i hokej na lodzie kobiet.

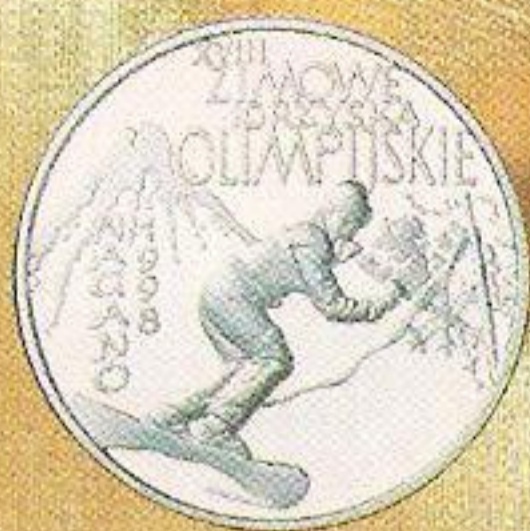
W Igrzyskach Olimpijskich w Nagano Polska będzie reprezentowana w następujących dyscyplinach: narciarstwie, biathlonie, saneczkarstwie, snowboardzie oraz łyżwiarstwie szybkim i łyżwiarstwie figurowym.

W Zimowych Igrzyskach Olimpijskich Polska reprezentacja weźmie udział po raz osiemnasty. W dotychczasowych 17 startach Polacy zdobyli 4 medale: jeden złoty - Wojciech Fortuna w skokach narciarskich w Sapporo w 1972 r., jeden srebrny - Elwira Seroczyńska w łyżwiarstwie szybkim na 1500 m w Squaw Valley w 1960 r. oraz dwa brązowe - Franciszek Groń w kombinacji norweskiej w Cortina d'Ampezzo w 1956 r. i Helena Pilejczyk w łyżwiarstwie szybkim na 1500 m w Squaw Valley w 1960 r.

Moneta 2 zł jest monetą kolekcjonerską, do której wykonania zastosowano krążki ze stopu o charakterystycznej złotej barwie, tzw. Golden Nordic. Ten typ krążków stosowany jest od 1996 r. do produkcji wszystkich monet kolekcjonerskich o nominale 2 złote.

Wszystkie monety kolekcjonerskie są prawnym środkiem płatniczym w Polsce.

Monety kolekcjonerskie



nominał	10 zł
metal	925/1000 Ag
stempel	lustrzany
średnica	32,00 mm
masa	14,14 g
wielkość emisji	30 tys. szt.

Awers: Wizerunek orła ustalony dla godła Rzeczypospolitej Polskiej, po bokach orła oznaczenie roku emisji: 19-98, pod orłem napis: ZŁ 10 ZŁ. W otoku napis: RZECZPOSPOLITA POLSKA poprzedzony oraz zakończony pięcioma perełkami. Pod lewą łapą orła znak mennicy: $\frac{m}{w}$.

Rewers: Wizerunek zawodnika podczas zjazdu na snowboardzie. U góry napis „XVIII/ZIMOWE/IGRZYSKA/OLIMPIJSKIE”. W tle: z lewej strony - stylizowany zarys góry Fudzi oraz pionowy napis „NAGANO 1998”, z prawej - stylizowane chmury, gwiazdka śniegu oraz tyczka.



nominał	2 zł
metal	stop CuAl5Zn5Sn1
stempel	zwykły
średnica	27,00 mm
masa	8,15 g
wielkość emisji	400 tys. szt.

Awers: Wizerunek orła ustalony dla godła Rzeczypospolitej Polskiej, po bokach orła oznaczenie roku emisji: 19-98, pod orłem napis: ZŁ 2 ZŁ. W otoku napis: RZECZPOSPOLITA POLSKA poprzedzony oraz zakończony sześcioma perełkami. Pod lewą łapą orła znak mennicy: $\frac{m}{w}$.

Rewers: Wizerunek zawodnika podczas zjazdu na snowboardzie. U góry napis „XVIII/ZIMOWE/IGRZYSKA/OLIMPIJSKIE”. W tle: z lewej strony - stylizowany zarys góry Fudzi oraz pionowy napis „NAGANO 1998”, z prawej - stylizowane chmury, gwiazdka śniegu oraz tyczka.

Monety zostały wyprodukowane w Mennicy Państwowej SA w Warszawie.

Projektant awersu: Ewa Tyc-Karpińska

Projektant rewersu: Robert Kotowicz

Skład i druk: Drukarnia NBP