



nominał	<b>20 zł</b>
metal	<b>925/1000Ag</b>
stempel	<b>lustrzany</b>
średnica	<b>38,61 mm</b>
masa	<b>28,28 g</b>
wielkość emisji	<b>24.000 szt.</b>

**Awers:** Wizerunek orła ustalony dla godła Rzeczypospolitej Polskiej, ujęty w kole z lilijkami. Po bokach orła oznaczenie roku emisji: 20-00. W otoku napis: RZECZPOSPOLITA POLSKA ZŁ 20 ZŁ. Pod lewą łapą orła znak mennicy:  $\frac{m}{w}$ .

**Rewers:** Wizerunek elewacji zachodniej pałacu w Wilanowie. Poniżej orzeł z herbem Jana III Sobieskiego na piersi. Z lewej strony fragment bramy pałacu z postacią Marsa Sarmackiego. U góry półkolem napis: PAŁAC W WILANOWIE.



nominał	<b>2 zł</b>
metal	<b>stop CuAl5Zn5Sn1</b>
stempel	<b>zwykły</b>
średnica	<b>27,00 mm</b>
masa	<b>8,15 g</b>
wielkość emisji	<b>500.000 szt.</b>

**Awers:** Wizerunek orła ustalony dla godła Rzeczypospolitej Polskiej, ujęty w kole z lilijkami. Po bokach orła oznaczenie roku emisji: 20-00. W otoku napis: RZECZPOSPOLITA POLSKA ZŁ 2 ZŁ. Pod lewą łapą orła znak mennicy:  $\frac{m}{w}$ .

**Rewers:** Wizerunek elewacji zachodniej pałacu w Wilanowie. Poniżej orzeł z herbem Jana III Sobieskiego na piersi. Z lewej strony fragment bramy pałacu z postacią Marsa Sarmackiego. U góry półkolem napis: PAŁAC W WILANOWIE.

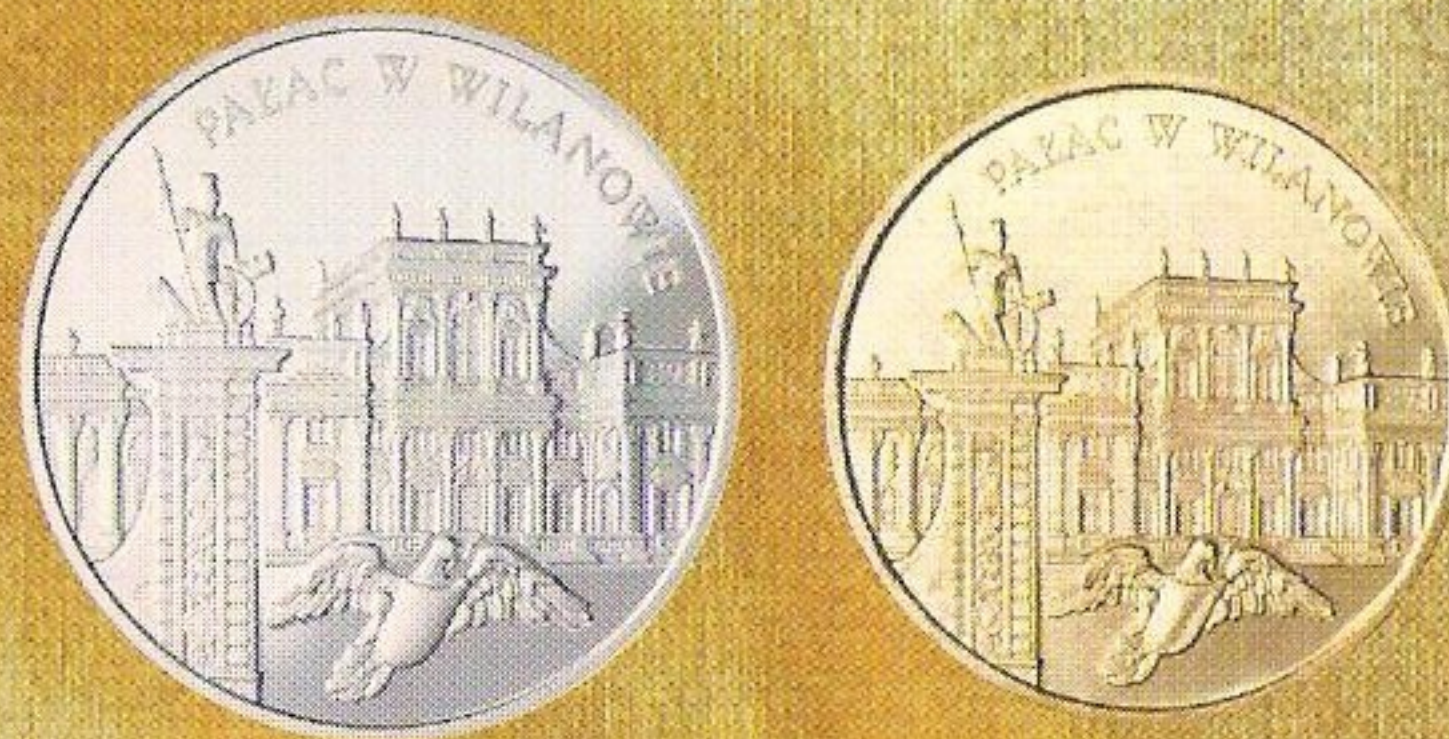
**Na boku napis:** NARODOWY BANK POLSKI rozdzielony gwiazdką.

Projektant awersów: *Ewa Tyc-Karpińska*  
Projektant rewersów: *Andrzej Nowakowski*

Monety zostały wyprodukowane w Mennicy Państwowej SA w Warszawie.

Skład i druk: Drukarnia NBP

# Monety kolekcjonerskie



W dniu 17 maja 2000 r. Narodowy Bank Polski wprowadza do obiegu kolejne monety kolekcjonerskie z serii „Zamki i pałace w Polsce”. Są to monety przedstawiające pałac w Wilanowie, o nominałach:

- 20 zł - wykonana stemplem lustrzanym w srebrze,
- 2 zł - wykonana stemplem zwykłym w stopie CuAl5Zn5Sn1, tzw. „Golden Nordic”.

Celem serii jest zaprezentowanie najwybitniejszych zabytków architektury rezydencjonalnej w Polsce.

Zespół pałacowo-ogrodowy w Wilanowie to jedna z najcenniejszych i najbardziej oryginalnych rezydencji barokowych w Polsce.

Wilanów, pierwotnie znany jako mała wieś Milanów, już w XII wieku stanowił książęcą osadę. W 1677 roku Jan III Sobieski, nieprzywykły do życia miejskiego, świeżo wybrany król-ziemianin, nabył ją od podskarbiego wielkiego koronnego Bogusława Leszczyńskiego w celu stworzenia dla siebie, poza oficjalną siedzibą - Zamkiem Królewskim w stołecznej Warszawie, odpowiedniej letniej rezydencji królewskiej. Król przemianował Milanów na łańską Villa Nova; w maju 1677 r. nazwę tę spolszczono na Wilanów. Gruntowne

wykształcenie humanistyczne, wysoka kultura, szeroka wiedza i zainteresowania artystyczne czyniły Jana III świadomym mecenasem sztuki i rzeczywistym współtwórcą rezydencji. Jej budowa, prowadzona etapami, stała się dziełem życia Jana III Sobieskiego. Budowę - na bazie istniejących fundamentów, zaprojektowanych przez Giovanniego Battistę Gisleniego - król powierzył swemu artystycznemu doradcy, spolonizowanemu Włochowi, Augustynowi Locciem - uczniowi Gisleniego, utalentowanemu architektowi-amatorowi. Król czynnie uczestniczył w procesie budowy i dekoracji swej podstołecznej siedziby, decydując nie tylko o rozwiązaniach architektonicznych pałacu, lecz także o szczegółach dekoracyjnych elewacji i wnętrza. Już w roku 1679 powstał parterowy dwór z czterema narożnymi alkierzami. W drugim etapie, w latach 1681-82, Locci dodał półpiętro, ozdobił fasadę kolumnami i do frontowych alkierzy dobudował dwie galerie zakończone wieżami. W latach 1692-96 nadbudowano II piętro w centralnej części. Rezydencja nabrała wówczas charakteru barokowej willi włoskiej z bogatą dekoracją architektoniczną i rzeźbiarsko-sztukatorską oraz kunsztownym

*Zamki i pałace w Polsce*

**– Wilanów –**



wystrojem artystycznym wnętrz. Dekoracja rzeźbiarska korpusu głównego przedstawiała apoteozę rodu Sobieskich. Za pałacem założono dwupoziomowy geometryczny ogród w stylu francusko-włoskim, z fontannami, grotami i pozłaczanymi rzeźbami, zaś przed pałacem powstał dwudzielny dziedziniec. Taki układ stworzył założenie osiowe typu *entre court et jardin*, to znaczy między dziedzińcem a ogrodem, charakterystyczne dla kompozycji barokowych. Osiowy układ założenia pałacowo-ogrodowego podkreślała od wschodu droga ku Wiśle, od zachodu - kanał, a od południa folwark królewski.

Pod koniec życia króla zrodziła się myśl dalszej rozbudowy pałacu, prowadzącej do przekształcenia dotychczasowej siedziby monarszej w reprezentacyjny pałac z epoki Ludwika XIV. Nagła śmierć monarchy w 1696 r. przerwała te plany.

Z królewskiego spadku królowa Maria Kazimiera wydzieliła dla siebie najcenniejsze przedmioty, po czym wywiozła je na stałe do Rzymu.

Do 1720 roku posiadłość wilanowska pozostawała w rękach Sobieskich, kiedy to najmłodszy syn Jana III - Konstanty - sprzedał zaniedbany majątek hetmanowej wielkiej koronnej Elżbiecie Sieniawskiej, córce Stanisława Herakliusza Lubomirskiego. Hetmanowa przeprowadziła najpierw gruntowne prace konserwatorskie, a następnie kontynuowała zamierzenia króla. W latach 1723-29 Giovanni Spazzio i Józef Fontana zrealizowali ideę Locciego dalszej rozbudowy pałacu: dobudowali jednotraktowe skrzydła pałacu oraz wzbogacili rezydencję Sobieskiego sztukateriami Francesco Fumo i Pietra Innocenta Comparettiego, a także rzeźbami Jana Jerzego Plerscha. Ogród otrzymał nową formę dekoracyjną i wyposażenie rzeźbiarskie. Wybudowano także oranżerię według projektów Jana Zygmunta Deybla. W latach 1729-32 według projektu Deybla przeprowadzono przebudowę skrzydła południowego.

Po śmierci Elżbiety Sieniawskiej prace budowlano-dekoratorskie w pałacu wilanowskim kontynuowała jej córka - Maria Zofia Denhoffowa, późniejsza żona księcia Augusta Aleksandra Czartoryskiego. Gruntownie przebudowała Wielką Sienią i przyległy do niej Gabinet Holenderski. Z Wielkiej Sieni został usunięty i przeniesiony pod wieżę południową konny pomnik Jana III Sobieskiego.

Od początku sprawowania władzy królewskiej żywe zainteresowanie Wilanowem wykazywał kolejny władca Polski, August II Mocny, snując śmiałe plany przebudowy pałacu i zmiany przeznaczenia poszczególnych pomieszczeń. Młodzi Sobiescy - żywiąc dożgonną nienawiść do elektora saskiego za odsunięcie ich od władzy i paroletnie więzienie - oparli się wszelkim jego propozycjom. Nie dając za wygraną, August II po śmierci Elżbiety Sieniawskiej doprowadził do podpisania z Marią Zofią Denhoffową kontraktu o dożywotnie użytkowanie pałacu i ogrodu wilanowskiego. W zamian zobowiązał się do zachowania bez zmian murów pałacu oraz do jego upiększania i urządzania, a także stałej konserwacji.

Wraz ze śmiercią Augusta II dotychczasowa rezydencja królewska wróciła do spadkobierców Sieniawskiej - Marii i Augusta Czartoryskich. Wnuczce Sieniawskiej - księżnej Izabeli z Czartoryskich Lubomirskiej - Wilanów zawdzięcza okres ponownej świetności.

W latach 1775-78 na dziedzińcu pałacowym wybudowano klasycystyczne pawilony wg projektu Zuga: łazienkę, kuchnię i kordegardę; powiększono i wzbogacono ogród w duchu późnobarokowym i rokokowym. Dawny folwark Jana III został przekształcony w romantyczny park w stylu angielsko-chińskim.

Po zniszczeniach z czasów insurekcji kościuszkowskiej w 1794 r. dzieła odbudowy i naprawy podjął się w 1799 r. zięć Lubomirskiej, Stanisław Kostka Potocki. Potraktował pałac wilanowski jako sanktuarium przeszłości narodowej, miejsce kultu Jana III i pomnik chwały polskiego rycerstwa. Nie tylko podniósł do dawnego poziomu wnętrza pałacowe, lecz również pomnożył artystyczne i naukowe zbiory wilanowskie. Założył bibliotekę zawierającą cenne rękopisy i starodruki. W 1805 roku z jego inicjatywy otwarto w pałacu jedno z pierwszych muzeów publicznych w Polsce. Potocki przekształcił ogród w krajobrazowy park w stylu angielskim i powiększył go w kierunku północnym, wznosząc romantyczne budowle ogrodowe: altanę chińską, most rzymski, łuk triumfalny i pomnik bitwy pod Raszynem. Po śmierci Stanisława Kostki Potockiego w 1821 r. prace kontynuowała żona Aleksandra z Lubomirskich, potem syn Aleksander i wreszcie wnuk August. W latach 1845-55 przebudowano w stylu renesansowym północne skrzydło pałacu, stajnie i studnię, wzniesiono ujeżdżalnię i wozownię. W latach 1852-75 Henryk Marconi przebudował część wnętrza pałacowych, tworząc kaplicę oraz lapidarium i gabinet etruski z przeznaczeniem na zbiory sztuki starożytnej, zgromadzone przez Potockich. W 1892 r., drogą zapisu testamentowego, rezydencja wilanowska przeszła w posiadanie rodziny Branickich i pozostała jej własnością do 1945 r.

Podczas II wojny światowej Wilanów był ośrodkiem konspiracji i terenem akcji bojowych. W latach okupacji hitlerowcy zrabowali najcenniejsze dzieła sztuki i obiekty rzemiosła artystycznego, ogród doprowadzono do stanu ruiny.

W 1944 r. ostatni właściciele Wilanowa Adam i Beata Branicy rozpoczęli pierwsze prace rekonstrukcyjne. W 1945 roku zespół pałacowo-ogrodowy stał się oddziałem Muzeum Narodowego w Warszawie; od 1995 roku stanowi samodzielną instytucję - Muzeum-Pałac w Wilanowie. Zrabowane dzieła sztuki i pamiątki historyczne wróciły w większości do pałacu. W latach 1955-65 przeprowadzono generalną rewaloryzację Wilanowa, usunięto XIX- i XX-wieczne naleciałości, doprowadzając pałac wraz z parkiem do świetności. Wewnątrz pałacu powstały: muzeum wnętrz, reprezentujące okresy historyczne i stylowe XVII - XIX w., odtworzone na podstawie dawnych inwentarzy pałacowych, oraz Galeria Portretu Polskiego z XVI - XIX w. W oranżerii natomiast utworzono Galerię Rzemiosła Artystycznego ze zbiorów wilanowskich. W 1968 r. na miejscu dawnej ujeżdżalni powstało pierwsze w świecie Muzeum Plakatu.

Przystosowując pałac do współczesnych potrzeb użytkowych, w jego wnętrzach urządzono apartamenty mieszkalne dla gości najwyższej rangi, zapraszanych przez władze państwowe.

**Wszystkie monety kolekcjonerskie są prawnym środkiem płatniczym w Polsce.**